

PARTAGE



PB-PP
BELGIE(N)-BELGIQUE

N°36 | MARS 2024



Société

Les cours d'empathie à l'école

Sous la loupe

GRAHAM GREENE

Point de vue

**LE ROYAUME DES CIEUX
UN PROGRAMME POLITIQUE ?**

Témoignage

**« ENTENDRE,
C'EST TOUTE MA VIE,
MAMAN »**

Éditeur responsable : Michel de Lamotte, RCF, rue des Prémontrés 40 - 4000 Liège -
N° d'agrégation Bpost: P5050003 - Lieu de dépôt : Liège X. Photo : Ingrid Otto

LES PETITS ŒUFS RCF REVIENNENT POUR PÂQUES !

6 €

LA RÉGLETTE DE
9 ŒUFS GALLER



PARTICIPEZ À NOTRE GRANDE
OPÉRATION DE VENTE
POUR SOUTENIR VOTRE RADIO LOCALE

COMMENT ACHETER DES ŒUFS ?



à la librairie Siloë Liège
40 rue des Prémontrés à 4000 Liège

Des ventes sont aussi organisées dans les UP et autres lieux participants à l'opération de sensibilisation à RCF Liège.



Liège

Plus d'informations sur la campagne :

rcf.be/oeufs-rcf-2024



ÉDITO



Mgr DELVILLE
Évêque de Liège

CHERCHEZ LES ŒUFS DE PÂQUES !

Chers Auditeurs de RCF,

Pâques, c'est chercher et découvrir Jésus. C'est comme les œufs de Pâques : on doit les chercher dans le jardin et les découvrir car ils sont cachés ! Dans l'évangile de Pâques (Mc 16,1-7), nous lisons que trois amies de Jésus se rendent à son tombeau, pour soigner son corps. Un jeune homme vêtu de blanc leur dit : « Vous cherchez Jésus de Nazareth, le crucifié ? »

Cette parole me fait réfléchir. Nous aussi, dans chacune de nos vies, nous cherchons, face aux questions et aux doutes. Donc nous sommes invités aussi à chercher Jésus.

Le jeune homme assis au tombeau de Jésus donne une réponse aux femmes : « Jésus est ressuscité ! Il vous précède en Galilée. Là, vous le verrez comme il vous l'a dit ». Jésus est donc vivant, mais on ne le voit pas en direct. Cela, c'est la nouvelle, comme les nouvelles diffusées par RCF : on les entend, mais on ne les voit pas ! Il faut donc chercher plus loin.

La Galilée, c'est la région d'origine des disciples. Cela veut dire qu'on découvre Jésus en retournant à nos sources, au fond de notre cœur. À partir de là, Jésus nous donne un nouveau départ, une nouvelle occasion de le découvrir, une nouvelle vision des choses.

C'est aussi le cas de RCF, qui établit une communion entre les auditeurs, et une communication de chaque auditeur avec l'Église qui est à Liège. Merci à RCF d'être là pour nourrir nos vies et nous donner l'espérance !

« La joie se partage ! » Alleluia !

Jean-Pierre Delville

© Ingrid Otto.



VIVONS LA SEMAINE SAINTE AU MONASTÈRE DE SAINT-THIERRY

À QUELQUES KILOMÈTRES DE REIMS, LES BÉNÉDICTINES DE SAINT-THIERRY NOUS ACCUEILLENT POUR CÉLÉBRER ENSEMBLE LA MORT ET LA RÉSURRECTION DU CHRIST.

LE CARÊME COMME CHEMIN DE VIE

La prière occupe une place centrale dans la vie des sœurs Bénédictines. Ce besoin d'intériorité nous a inspiré notre démarche de Carême. Dans une société de plus en plus anxieuse, nous avons décidé de réfléchir à la phrase du Deutéronome « Je mets devant toi la vie ou la mort, la bénédiction ou la malédiction. Choisis donc la vie, pour que vous viviez, toi et ta descendance... » (Dt. 30-19). Mettre cette parole de Dieu au cœur de notre Carême, c'est trouver des clés pour choisir, et non subir, la vie. À travers notamment cinq émissions *Halte Spirituelle*, nous évoquons les grandes thématiques du Carême, comme la prière, le jeûne, le partage et la recherche de la paix.

À LA DÉCOUVERTE DES MONIALES

La communauté des Bénédictines de Saint-Thierry a été fondée au XX^e siècle, elle est organisée selon la règle de saint Benoît, rédigée au VI^e siècle : une vie simple et fraternelle, rythmée par la prière, le travail et l'hospitalité. La journée se déroule autour de temps de prières et de chants (Mâitines, Laudes, Eucharistie, None, Vêpres et Complies) et du travail manuel. Les moniales tiennent trois ateliers principaux : confection de chapelets, imprimerie et restauration de tapis d'Orient. L'accueil étant une caractéristique de la vie Bénédictine, le monastère Saint-Thierry dispose d'une hôtellerie où des particuliers, des pèlerins ou des groupes peuvent séjourner. De plus, le monastère est ouvert à tous ceux qui souhaitent participer aux offices.

LES GRANDS RENDEZ-VOUS DE LA SEMAINE SAINTE



JEUDI SAINT

La Cène
20 h 15



VENDREDI SAINT

Célébration de la Passion
15 h



SAMEDI SAINT

Vigile pascale
21 h



DIMANCHE DE PÂQUES

Messe
10 h 30

LA SEMAINE SAINTE EN RADIO

L'équipe, composée de journalistes et de techniciens de l'antenne nationale et de RCF Reims-Ardenne, sera sur place pour réaliser des reportages au cœur du monastère et sur sa région. Ils s'entretiendront avec les sœurs, qui témoigneront de ce qui fait leur vie quotidienne, de leur spiritualité, et de leur rapport au monde. Des reportages portant sur le patrimoine religieux de Reims seront également proposés.

Dès le Jeudi saint, les célébrations du Triduum pascal seront transmises sur notre antenne et commentées par le père assomptionniste Philippe Berrached, en direct du monastère.

GRAHAM GREENE

RETROUVER LA ZONE INTACTE

LAURENT VERPOORTEN ET DOMINIQUE VILLARS CONSACRENT CINQ ÉPISODES DE LEUR ÉMISSION « DIEU ENTRE LES LIGNES » À L'ŒUVRE DE GRAHAM GREENE (1904-1991), GRAND ÉCRIVAIN CATHOLIQUE D'EXPRESSION ANGLAISE DONT LES THÈMES PRIVILÉGIÉS ENTRENT EN RÉSONANCE AVEC LE MYSTÈRE PASCAL.

Par Laurent Verpoorten

Amour et incompréhension, dégoût et gratitude, la Passion et la Résurrection du Christ suscitent dans la conscience de tout homme un maelstrom de sentiments contradictoires. Les romans de Graham Greene en sont l'étude minutieuse. Y règne une atmosphère de mensonge, de désespoir et de mort au sein de laquelle sont posés – parfois – des gestes bouleversants de sainteté.

RIEN QUE LA VÉRITÉ

Élevé dans des collèges anglais où les apparences policées dissimulaient bien souvent la perversité des âmes, Graham Greene n'aura de cesse, dans son œuvre, de décrire la noirceur du monde dans toute sa crudité. Car pour lui, le premier devoir de l'écrivain – et sans doute du chrétien – est de porter un regard lucide sur le monde, de le décrire tel qu'il est : imprégné du péché jusqu'à l'os, dévasté par Satan.

Les romans de Greene apparaissent comme une collection de portraits d'hommes et de femmes se distinguant ou se ressemblant dans leur manière de réagir face à ce constat désespérant. Certains deviennent complices du système, le défendent ou en tirent profit. D'autres tentent de l'oublier dans les plaisirs et la superficialité. Dupés volontaires ou profiteurs cyniques, ce sont ceux que Greene défend le moins.

Ensuite, il y a ceux chez qui le spectacle de la misère humaine pousse à l'action. Mais bien souvent, pour Greene, cet altruisme repose sur un nouvel aveuglement : il ne va

pas au fond des choses, reste au niveau de la matérialité des besoins et des moyens, au niveau du visible alors que la racine du mal est métaphysique : il provient de la « mort de Dieu » dans l'âme des hommes.

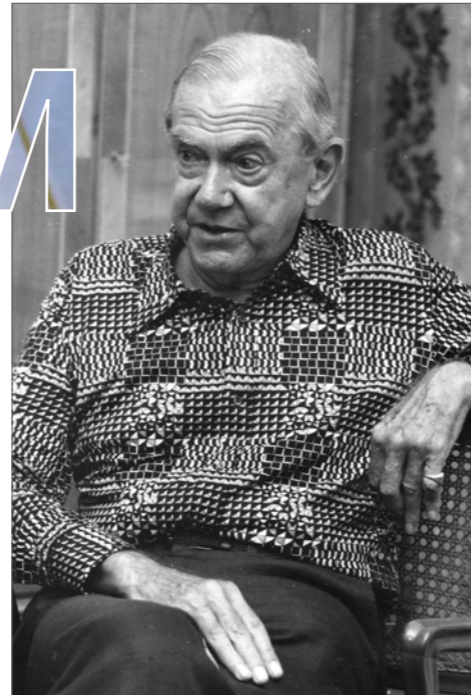
LÀ OÙ LE MAL ABONDE...

Paradoxalement, c'est au travers des personnages que le spectacle de l'univers désespère au point de vouloir en finir que Graham Greene dévoile l'une de ses intuitions spirituelles les plus fortes. Placés au bord de l'abîme, ces individus prennent conscience que malgré les raisons qui justifient la volonté d'anéantir le monde et soi-même, le crime des crimes serait justement de le faire. C'est au cœur de la souffrance que Dieu lance ses appels les plus pressants et cette présence de Dieu dans un monde ravagé, c'est la grâce du Christ.

Pour Graham Greene, si un homme peut encore entendre cette voix, c'est que malgré son désespoir du monde, son dégoût des autres et de lui-même, ses propres fautes, demeure en lui une zone intacte qu'aucun péché ne peut détruire tant qu'une dernière lueur de vie subsiste. Et ce sanctuaire, c'est l'image inaltérable de Dieu en nous.

POUR UNE POIGNÉE DE BON GRAIN

La prise de conscience ultime de la présence de Dieu assure-t-elle le salut aux personnages de Graham Greene comme elle l'assure au bon larron dans l'évangile de Luc? L'auteur ne le dit pas. Cependant,



une lecture attentive de romans tels que *La Puissance et la gloire* (1940), *Le Fond du problème* (1948), *Un Américain bien tranquille* (1955) permet de repérer, dans la trame apparemment uniforme des parcours de vie, des actes qui, pour rares qu'ils soient, n'en demeurent pas moins semblables à ceux des plus grands saints. Il s'agit de ces actes, ou parfois juste de prières, par lesquels les personnages souhaitent prendre sur eux les peines, les souffrances ou la mort de quelqu'un d'autre.

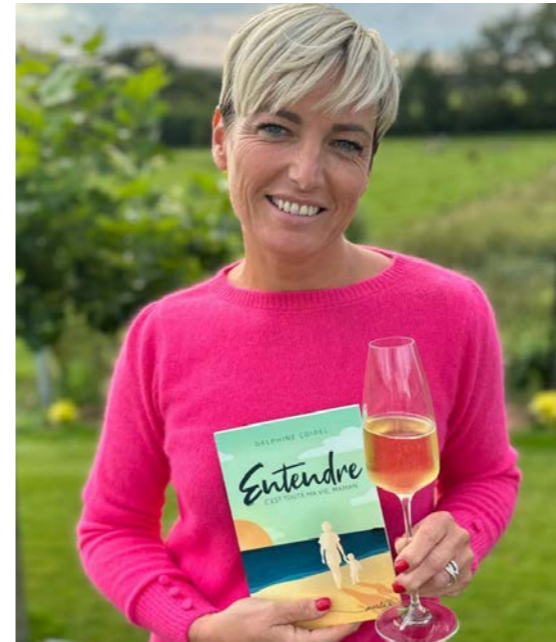
Pour Graham Greene, ces mouvements de l'âme, presque involontaires car directement inspirés par la grâce, peuvent contrebalancer bien des péchés, bien des années de tiédeur. « Mes voies ne sont pas vos voies » dit le Seigneur : même si au terme d'une existence, ce qui devait être moisson est un champ d'épines et de ronces, il y a un moissonneur céleste qui parcourt la glèbe et ramasse la petite poignée de bon grain. Telle est la miséricorde de Dieu, de transformer une parcelle de nos destins en une goutte d'eau céleste qui rebaptise les profondeurs de nos âmes.



Dieu à la ligne est diffusé en radio le lundi à 19h. Les podcasts de l'émission sont disponibles en streaming ici : rcf.fr/vie-spirituelle/dieu-a-la-ligne

FORTEPAN / Magyar Hírek folyóirat.

« ENTENDRE, C'EST TOUTE MA VIE, MAMAN »



DELPHINE COIPEL EST MAMAN DE TROIS GARÇONS. SON DEUXIÈME FILS, SACHA, EST NÉ SOURD. ELLE RACONTE SON TÉMOIGNAGE DRÔLE ET TOUCHANT DANS LE LIVRE « ENTENDRE, C'EST TOUTE MA VIE, MAMAN », PARU AUX ÉDITIONS PARLÀ. NOUS L'AVONS RENCONTRÉE.

Par Adrien Chardome

Sacha, c'est une véritable force la nature. Lors de ses premiers mois, c'est un enfant débordant d'énergie, voire un peu trop. Mais lorsque Sacha a 23 mois, c'est le choc : le jeune garçon est sourd dans une famille d'entendants.

Et pourtant, face à cette annonce, Delphine et son compagnon ne vont pas baisser les bras, bien au contraire. Ils vont s'adapter au handicap de Sacha et l'aider. Ils vont apprendre la langue des signes et inscrire Sacha dans une école adaptée à sa surdité.

Delphine Coipel a pris le temps de raconter cette longue histoire de vie, remplie de joies mais également de peines dans son ouvrage « Entendre, c'est toute ma vie, maman ». Ce témoignage permet de vivre de l'intérieur cette histoire très intime avec un message fort : celui d'accepter l'autre et son handicap. Une tranche de vie qui méritait d'être partagée sur les ondes de RCF Liège et RCF Sud Belgique.

© RCF Liège.

Retrouvez aussi Delphine Coipel dans l'émission *Du vent dans les voiles* le 19 mars, et en podcast sur rcf.fr.



SOINS CULTURELS EN MAISON DE REPOS

Par Bénédicte Minguet

Les aînés écrivent, les jeunes illustrent. Ensemble, ils créent des livres pour les enfants. C'est le projet d'« Expressions de Sagesse », qui déploie des ateliers d'écriture en maisons de repos. Les auteurs se racontent et mettent en évidence l'expérience créative des résidents. L'approche intergénérationnelle souligne l'enjeu de transmission et d'environnement thérapeutique qui inclut les soins culturels.

Bénédicte Minguet a reçu Emma Ponselet, résidente et auteur, Laure Halfants, illustratrice, Cathy Vandendriessche, créatrice du projet, et Natacha Lefèvre, directrice de la maison de repos Banneux Neusbaum, Groupe Santé CHC. Comme dans chaque épisode de « Hors champ », Michel Dupuis participe également à l'émission en abordant le sujet sous l'angle de l'éthique et de la philosophie.

Retrouvez cet épisode de *Hors champ* en podcast sur rcf.fr et les plus grandes plateformes de podcast (Spotify, Deezer, Google Podcast, Apple podcast).

9 RÉSIDENCES PROCHES DE VOUS



Découvrez toutes nos résidences sur CHC.be



CHC
GROUPE SANTÉ



Le royaume des cieux

UN PROGRAMME POLITIQUE ?

2024 SERA UNE SUPER ANNÉE ÉLECTORALE POUR LA BELGIQUE. LES ÉLECTEURS ET ÉLECTRICES EN ÂGE DE VOTER FERONT ENTENDRE LEUR VOIX POUR TOUS LES NIVEAUX DE POUVOIR. PARMIS EUX, DE NOMBREUX CHRÉTIENS. À QUI DONNERONT-ILS LEUR PRÉFÉRENCE ?

Par Ralph Schmeder

Le 9 juin, les Belges iront voter pour les députés européens, les députés de la Chambre des Représentants, les députés régionaux et communautaires. Le 13 octobre, ce sera le tour des conseillers provinciaux et communaux. Avez-vous déjà fait votre choix ?

Les chrétiens parmi nous pourraient regretter le fait que du côté francophone, il n'y ait plus de parti qui défende les intérêts des croyants en Jésus-Christ. Il est loin le temps où l'Église pouvait s'appuyer sur le Parti catholique (Katholieke Partij en néerlandais), unitaire et conservateur, né en 1884 et disparu en 1945. Ses successeurs, côté francophone, le PSC, rebaptisé en CdH et devenu aujourd'hui « Les Engagés », ont progressivement pris leurs distances par rapport à l'institution ecclésiale, tout en gardant certaines valeurs inspirées du christianisme.

JÉSUS, UN TRIBUN ?

Face à ces évolutions se pose la question : les chrétiens ont-ils encore leur place sur l'échiquier du pouvoir politique ? Autrement dit : le message du Christ contient-il une dimension politique ? A première vue, non. Jésus lui-même a réfuté à plusieurs reprises les positions révolutionnaires de certains de ses disciples, et il a dû fuir les foules qui voulaient le couronner roi pour lutter contre l'occupant romain. « Rendez à César ce qui est à César, et à Dieu ce

qui est à Dieu », affirme-t-il en Marc 12,17 au sujet de la question s'il faut payer les impôts. Jésus n'a pas prêché la révolution mais le « Royaume des cieux ».

En même temps, le terme « politique » a une dimension beaucoup plus large que les jeux de pouvoir des partis. Il renvoie, par son étymologie, à la Grèce ancienne,

« LE MESSAGE DU CHRIST CONTIENT-IL UNE DIMENSION POLITIQUE ? À PREMIÈRE VUE, NON. »

où « polis » désigne la cité organisée, et faire de la politique était donc une façon de s'intéresser au destin de la société.

Même si, de nos jours, les tentatives pour reléguer les activités des Églises dans la sphère du privé sont nombreuses, les structures sociales de notre pays s'écrouleraient si les nombreuses institutions, mouvements et initiatives dépendant des différentes Églises chrétiennes cessaient leurs activités. Que dire des milliers de bénévoles qui, au nom de leur foi en Dieu,

œuvrent dans les domaines de la solidarité, de l'éducation, de l'écologie, de la migration, de la santé, etc. ?

NON AUX EXTRÉMISMES !

Parmi ces personnes engagées, certaines choisissent de se lier à un parti politique.

Lequel ? Peu importe finalement. La plupart des formations défendent des idéaux louables qui ne contredisent en rien le message du Christ : certaines sont centrées sur l'égalité des citoyens, sur la défense de la liberté individuelle, sur l'avenir écologique de notre planète, sur la justice économique ou la défense des plus faibles. Elles ont en commun de respecter les règles de la démocratie. On peut donc espérer ne pas voir de chrétiens dans les partis extrémistes, de gauche ou de droite qui, malheureusement, semblent avoir le vent en poupe...

Le « Royaume des cieux » est bien plus qu'une réalité intérieure, spirituelle, de relation personnelle avec Dieu ; il est aussi engagement social, lutte pour plus de justice, construction de la paix à tous les niveaux. Oui, les chrétiens sont appelés, eux aussi, à construire le monde de demain...

Chaque mois, retrouvez Ralph Schmeder accompagné de Monseigneur Delville, évêque de Liège, autour d'une thématique qui aborde des sujets politiques dans *Regard d'évêque*.

DIRECTION LE 9 JUIN, EN DIRECT SUR RCF LIÈGE

4
DÉBATS

4
THÉMATIQUES

4
RENDEZ-VOUS
EN RADIO ET SUR
NOS RÉSEAUX
SOCIAUX

« RCF, un média de proximité » : certainement l'une des valeurs les plus ancrées dans notre ADN. Une proximité que l'on entend certes par sa dimension locale, mais également (et surtout) par la volonté permanente d'être au plus proche des préoccupations quotidiennes de nos auditeurs.

Dans cette optique et concernant le traitement de l'information dans le cadre des élections européennes, fédérales et régionales du 9 juin 2024, il nous apparaît plus que jamais primordial de donner des clefs objectives à ceux et celles qui nous écoutent afin de permettre de comprendre les spécificités de la politique belge (et ailleurs) ou encore de proposer des questionnements autour de l'importance du droit de vote, comment éviter les fakes-news et la désinformation, etc.

Un point de vue que notre radio appuiera d'autant plus sur ses canaux de communication lors des élections communales et provinciales du 13 octobre 2024.



VOTRE PROGRAMMATION

4 débats rassemblant les membres des partis candidats aux élections les jeudis de 17h à 18h à partir du 16 mai.

4 conclusions à ces rendez-vous des jeudis avec le point de vue d'un politologue ou d'un spécialiste de la communication.

Des capsules radiophoniques pour présenter les enjeux des élections européennes et les différents programmes politiques en présence.

Des émissions de société et des flashs infos toujours au cœur de ce qui fait l'actualité belge et liégeoise.



QUATUOR & SQUAD A ENSOLEILLÉ L'ANTENNE

Quatuor & Squad, une formation de talentueux violonistes originaires de Madagascar, éblouit actuellement l'Europe avec son voyage musical, entamé à Paris dans le cadre du projet « Gasik'Art Mozika Tour ». Après avoir enchanté la Belgique, le groupe a posé ses valises en Allemagne.

Cette troupe exceptionnelle s'attache à partager la richesse musicale de Madagascar avec une touche classique, séduisant ainsi un public international. Sous la houlette de Ravo Raboanarison, premier violon du groupe, et avec la participation de musiciens émérites tels que Elzbieta Dedek, pianiste virtuose de renom, Quatuor & Squad émerveille les foules avec des sonorités uniques.

« Nous aspirons à faire découvrir la musique malgache à travers nos instruments à cordes. Cette fois-ci, c'est différent : les étrangers représentent 95% de notre public, ce qui témoigne d'un intérêt croissant pour notre art », explique Ravo Raboanarison. Le groupe se distingue par son choix d'interpréter uniquement des morceaux malgaches, ouvrant chaque spectacle avec l'hymne national « Ry tanindrazanay malala o ».

Outre la musique, Quatuor & Squad saisit l'opportunité de partager la culture malgache notamment à travers le port de tenues traditionnelles lors de leurs concerts. Chaque représentation devient ainsi un voyage immersif, permettant aux spectateurs d'explorer la richesse culturelle de Madagascar.

Après plus de 5 ans, Quatuor & Squad continue d'inspirer et de fasciner, témoignant de la force universelle de la musique.

Et entre deux concerts lors de leur tournée européenne, les musiciens se sont accordé une pause bien méritée... dans les studios de RCF Liège, en compagnie d'Elzbieta Dedek, invitée d'honneur du Festival de Nosi Be de Madagascar, productrice et animatrice de « Cahier de musique » sur RCF Liège.



Retrouvez l'émission *Cahier de musique* présentée par Elzbieta Dedek en podcast et en streaming sur rcf.fr.

Les Concerts du Trésor

6 CONCERTS PRESTIGIEUX
DU 20 AVRIL AU 15 JUIN.
PRIX : 12 € (ÉTUDIANTS : 8 €)
ABONNEMENT : 60 €
INFORMATIONS SUR
WWW.TRESORDELIEGE.BE

13^e saison
Printemps 2024

Entreprise de formation par le travail

PARACHÈVEMENT EN BÂTIMENT

Vous avez des travaux à réaliser ?
Contactez-nous !
0479 79 20 91
f.andrien@jefar.be

- Peinture décoration
- Peinture industrielle
- Cloisons et faux plafonds
- Revêtement de sol
- Isolation
- Petite maçonnerie
- Petite travaux sanitaires
- Modification d'installation électrique

Jefar asbl 04 349 55 00
Quai Mativa, 38 - 4020 Liège
info@jefar.be - www.jefar.be

10%
sur le montant des travaux

Le CLSS cherche des bénévoles



Pour recevoir plus d'informations
clss.be ou 04/222 33 31

7 asbl qui œuvrent à
**améliorer les conditions
de vie** de personnes en
situation précaire,
à Liège.



● PERSONNALITÉ

IVAN PADUART, BONJOUR



Ce jeudi 29 février, jour comète, date au halo mystérieux de par sa fréquence originale dans notre calendrier : un des jazzmen les plus en vue d'Europe fût reçu par Christian Beaupère. Ivan Paduart a pris place dans notre studio... bleu, évidemment. Dans cette interview, le pianiste compositeur revient sur son parcours exceptionnel, de ses débuts sur le clavier à aujourd'hui. Il nous présente également les morceaux de son dernier album sorti en 2023, « Inner Travels ».



Retrouvez ce moment de radio dans *Jazz, swing et ta ta ta* bientôt à l'antenne et en podcast sur rcf.fr.



LES COURS D'EMPATHIE BIENTÔT À L'ÉCOLE ?

Par Joëlle Iland

Dans un premier temps, il s'agit sans doute de comprendre de quoi on parle exactement lorsqu'on utilise le terme « empathie » :

Selon le psychiatre et psychanalyste Serge Tisseron l'empathie humaine se décline sous 4 formes : La compréhension des états émotifs de l'autre ; Le souci d'autrui ; La capacité de prendre du recul et de comprendre que l'autre peut avoir une façon de réagir différente ; La capacité de contrôler ses propres émotions sans les imposer à un autre.

Certains pays enseignent déjà l'empathie depuis quelques années. Récemment, l'ex-ministre de l'éducation nationale français, Gabriel Attal (nommé premier ministre depuis), a promis que des nouveaux « cours d'empathie » et de respect de l'autre entreront en vigueur dans les écoles françaises pour la rentrée 2024, notamment pour lutter contre le harcèlement scolaire. Il s'inspire d'une méthode venue du Danemark.

Ces compétences feront désormais partie officiellement des savoirs fondamentaux de l'école maternelle et primaire.

De tels cours sont en effet proposés en Finlande et au Danemark. Ils appliquent une méthode appelée « Fri for Mobberi », qui a été mise en place progressivement à partir de 2005 au Danemark. Elle est axée autour de quatre valeurs fondamentales qui sont enseignées dans des moments dédiés, et même au-delà, dans tous les temps de l'enseignement : la tolérance, le respect, le soin et le courage.

Le but est de travailler sur la dynamique de groupe et la communauté tout en développant les compétences socio-émotionnelles des enfants.

Au Danemark, le programme a été mis en place dans 60 % des crèches et écoles maternelles et 45 % des écoles élémentaires. « Une étude d'impact a été réalisée en 2017 et a montré qu'il existait une corrélation positive significative entre l'utilisation du programme et l'indice d'empathie des enfants, ainsi que la capacité des enfants à gérer les conflits par eux-mêmes ».

On peut se demander si cette méthode sera suffisante pour effacer les mauvaises intentions dans des contextes difficiles des petit caïds, des récidivistes des violences multiples. Est-ce que les cours d'empathie vont apaiser un climat social tendu ? Ce n'est certainement pas un remède miracle mais on peut toujours tenter l'expérience chez nous !

EST-IL POSSIBLE D'APPRENDRE L'EMPATHIE À L'ÉCOLE ?

Les avis sont partagés. En fait, l'empathie serait selon Serge Tisseron, psychiatre et psychanalyste, une disposition naturelle qui a besoin d'être stimulée par des interactions avec les autres, on la vit mais peut-on l'apprendre à l'école et en faire un cours ? Peut-on appliquer les recettes danoises d'une culture basée sur le collectif, le débat et la tolérance à un système scolaire dans nos contrées encore assez « vertical » ?

Selon Bruno Humbeeck, psychopédagogue spécialiste de la question du harcèlement, l'empathie s'apprend aussi en famille, dans tout le système social autour de l'enfant pas seulement à l'école. C'est toute la société qui est en carence d'intelligence émotionnelle.

Donc finalement, pourquoi pas des cours d'empathie mais que fait-on des adolescents et adultes qui n'y sont pas formés ? Il faudrait peut-être instaurer dans la même lignée une pique de rappel aux « grands » pour montrer l'exemple aux « petits », dans toutes les sphères de la vie : à la maison, dans l'espace public, au travail et à l'école.

Quoi qu'il en soit, on peut quand même se réjouir d'un constat fait sur cette question du manque d'empathie et du besoin d'éducation à l'altruisme. Peut-être un constat d'échec pour un rebond salvateur ?

Je vous souhaite, avec beaucoup d'empathie, de vous relier à ses belles valeurs universelles que sont la tolérance, le respect, le soin et le courage à votre humble échelle et dans vos petites actions quotidiennes !

En attendant prenez soin de vous, de vos émotions et de celles des autres !

© RCF Liège, Pexels.



LE BILLET BÉNÉVOLE PIERRE-PAUL DELVAUX

Merci à RCF Liège

Célébrer, c'est le mot qui me vient immédiatement pour entamer ce billet.

Célébrer l'accueil, l'humanité, la recherche, l'enthousiasme, les amitiés explicites ou discrètes et la subtilité...

Arrêtons-nous un instant à cette subtilité. Permettez-moi de souligner ce que nos invités nous revoient souvent : ici on nous écoute ! Quel bel hommage ! Est-il besoin de dire que l'écoute est rare ? Une écoute respectueuse des différences, une écoute avec ce que la sensibilité chrétienne a de meilleur à mes yeux à savoir le sens des limites de notre langage, le fait, par exemple, que Dieu est toujours au-delà de ce que nous pouvons en dire. C'est cela que nous nous efforçons de pratiquer et ainsi nous évitons ce que Ricœur dénonce en termes vigoureux : « le comble de la violence coïncide avec le comble de l'espoir, lorsque celui-ci prétend totaliser le sens, qu'il soit politique ou qu'il soit religieux. »

Nous sommes plutôt en résonance avec ces mots de Victor Hugo : « Vivez donc dans ce qui germe et non dans ce qui fuit. » Dans ce qui est en train de naître et non dans la plainte ou la rancœur qui sont à mes yeux des travers modernes très éloignés de tout humanisme.

C'est bien tout cela que j'ai reçu de vous toutes et tous... Merci à vous parce que tous comptes/contes faits cela fait déjà 14 ans que je vis cette aventure.

Retrouvez Pierre Paul Delvaux dans *La petite halte avec un grand texte, La halte méditative et Au risque de la Parole*, à l'antenne (voir horaires de chaque émission dans la grille de programmation en fin de brochure) et en podcasts sur rcf.fr.

Joëlle

11^{ème} BROCANTE

Le château de Hologne
Stations du Plein Air Liégeois ASBL
Centre d'hébergement et plaisir de vacances

Rue de Bierset 6
4460 Grâce-Hollogne

Organisée par l'asbl Les Stations de
Plein Air Liégeois au profit des enfants
défavorisés de la région liégeoise

Samedi 25 mai 2024 de 10h à 16h

« Chinez, Jouez, Soutenez : Une journée de plaisir et de bienfaisance! »





● VIVEZ LES JO AUTREMENT

RCF a choisi de traiter différemment les prochains Jeux olympiques, en se concentrant sur les Jeux paralympiques et la présence chrétienne dans les Jeux. Nous suivrons l'aventure missionnaire et solidaire « Holy Games » portée notamment par le diocèse de Paris. Nous souhaitons également poser un autre regard sur les Jeux, en traitant leur impact sur notre société, qu'il soit social, solidaire ou environnemental. Des colloques, animés par des journalistes RCF et diffusés à l'antenne, aborderont des thématiques comme le sport et le handicap. L'objectif de cette initiative est de célébrer, à travers le sport, la personne humaine et d'accueillir sa fragilité.


● FOCUS

PODCAST (RE)VIVEZ DE L'INTÉRIEUR AVEC JEAN-GUILHEM XERRI



A travers son nouveau podcast *(Re)vivez de l'intérieur*, RCF s'est associé à Jean-Guilhem Xerri, chrétien et psychanalyste, pour proposer un parcours de développement personnel qui allie spiritualité et psychologie.

RCF souhaite donner des pistes concrètes à ses auditeurs qui veulent mieux se connaître, chercher du sens et surtout prendre soin de leur âme. *(Re)vivez de l'intérieur* est un podcast de 7 épisodes de 7 minutes, guidé par l'histoire des Pères du désert, ces thérapeutes et moines du IV^e siècle qui se sont retirés dans le désert pour vivre autrement.

 Ce podcast est à retrouver sur rcf.fr et sur toutes les plateformes de podcast. Il est tiré du livre du même nom, de Jean-Guilhem Xerri, publié aux éditions du Cerf.

● VIE DE LA RADIO



Par Antoinette Dehin

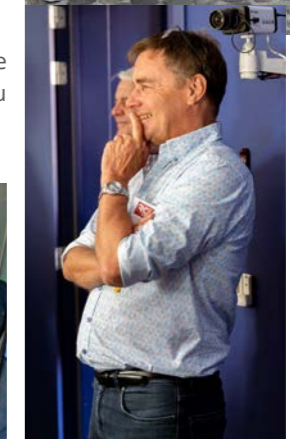
L'ascension, en cordée



Charles Neuforge a rendu la clé des studios de RCF Liège ce 31 janvier 2024 pour entamer de nouveaux projets. Nommé directeur de la radio RCF de Liège et de 1RCF Belgique en 2019, il a poursuivi sa mission dans sa contrée de cœur, la Cité Ardente, durant 5 années, posant son empreinte sur la route de la radio locale. Un homme de média et de terrain qui a su insuffler un vent de professionnalisme dans toutes les sphères de la radio associative. Généreux en conseils, partageant son expérience et son expertise de journaliste aguerri, il a conduit son équipe aux multiples profils et navigué dans le milieu associatif qu'il découvrait alors, avec tact et finesse. Terre à terre, conscient des enjeux mais attentif aux ressources, il a su

ramener à l'essentiel les actions de la radio en respectant l'enthousiasme des uns, la créativité des autres tout en accordant la priorité au respect de chaque membre de son équipe. Ces 5 ans marqués par la crise du COVID, la transition numérique, l'évolution du paysage médiatique, les inondations, etc. furent intenses et Charles Neuforge a pu conduire RCF Liège jusqu'à un nouveau relais d'altitude en bon éclaircur.

Merci Charles. Nous te souhaitons encore de belles randonnées, en terrain sauvage ou balisé et de verts pâturages à contempler.



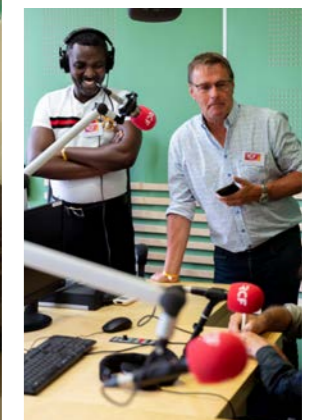
RADIO ASSOCIATIVE CHERCHE VOLONTAIRES

Comme beaucoup d'associations, nous sommes confrontés à une diminution du nombre de bénévoles qui participent activement à la vie de la radio.

Les volontaires qui s'impliquent dans RCF Liège occupent diverses missions qui leur permettent de mettre en valeur leurs compétences propres, d'apprendre sur le terrain et de faire partie d'une aventure atypique : celle de l'histoire d'un média associatif intergénérationnel qui évolue avec son temps.

De la production d'émissions de radio dans diverses thématiques à l'accueil des invités en passant par de la participation à la création d'événements, de multiples possibilités s'offrent aux candidats.

Découvrez nos offres de volontariat sur notre site : rcf.be/liege/benevolat-et-stage



RCF S'ÉCOUTE ET SE VIT AU QUOTIDIEN

À LIÈGE

93.8 FM et DAB+

À BRUXELLES

107.6 FM

À NAMUR

106.8 FM

À BASTOGNE

105.4 FM

EN WALLONIE

1RCF en DAB+

et sur l'APP RCF

Écoutez-nous aussi en podcasts !





PROGRAMMATION GRILLE ANTENNE SAISON 2023-2024



* LA MATINALE

DU LUNDI AU VENDREDI 6H30 - 9H

6h30	Flash	7h40	3 Questions à	8h30	Journal de Radio Vatican
6h45	Prière du matin	7h45	Prière du matin	8h45	Prière du matin
7h00	Journal	8h00	Journal local	9h00	Flash
7h30	Journal de la rédaction	8h10	L'Invité de la Matinale		

RETRouvONS-NOUS RCF LIÈGE 93.8 FM & dab+

SAMEDI 6H30 - 9H

6h45	Prière du matin	8h00	Flash
7h00	Flash	8h30	L'Invité du week-end
7h30	Journal de la rédaction	8h45	Prière du matin
7h45	Prière du matin		

DIMANCHE 6H30 - 9H

6h45	Prière du matin	8h25	Le saint du jour
7h06	Un air qui me rappelle	8h30	Entretien de la semaine
7h45	Prière du matin	8h45	Prière du matin
8h00	Enfin une bonne nouvelle		



L'actualité locale se réécoute aussi en podcast > rcf.fr/liege

Hors champ

L'ÉMISSION D'ÉTHIQUE AUTOUR DU
PRENDRE SOIN

AVEC BÉNÉDICTE MINGUET ET MICHEL DUPUIS

MARDI 11H>12H SUR RCF LIÈGE



RCF LIÈGE 93.8 FM & DAB+



rcf.fr rcf.be @CurioCiteRCF

LA SEMAINE

	LUNDI	MARDI	MERCREDI	JEUDI	VENREDI
6h30	La Matinale ☺				
9h03	Je pense donc j'agis				Press club
10h00					Prenez-en de la graine
11h00	On en parle	Hors champ Que fais-tu de tes 20 ans ?	Perspectives	Le temps d'un café	Chouette planète
11h30				L'espace Europe	
12h00	Flash belge				
12h03	Trente minutes avec notre évêque	Evangile et vie Aimer pour vivre	Génération 2.0	Vitamine C	Au risque de la parole
12h30	Journal régional				
12h35	La chanson dans l'âme		La musique dans l'âme		Moment musical classique
13h00	Journal de Radio Vatican				
13h10	Le 13.10				A ma table
14h00	Flash belge				
14h03	Entrée des artistes	L'œil de Dieu	Voyage au pays des mots	Culture et vous	Entre les cases La librairie...
14h30	Vive Dieu aujourd'hui	Aide à l'Eglise en détresse	Forme et formation	Trente minutes avec notre évêque	Li bone Novèle
15h00	Direction Sud	Il suffira d'un chant	La vie d'artiste	Joueur de blues Jazz, swing et ta ta ta	Multi music
15h30			La ronde des p'tits loups		Cahier de musique
16h00	Nos auteurs ont la parole	Une autre histoire	Pilotis	Entrée des artistes	Dossier polar Les belles lettres belges
16h30		C'est notre Histoire		Etat des lieux	
17h00	CurioCité				Libretto
18h00	Journal de Radio Vatican				
18h10	Le 13.10				A ma table
19h00	Dieu à la ligne	Trois dièses à la clé Touches d'orgues	Perspectives	Points de repères	Aide à l'Eglise en détresse
19h30					Enfin une Bonne Nouvelle
20h00	Le chapelet de Lourdes				
20h30	Prière monastique				
20h45	Halte spirituelle				
21h00	Dialogue	Témoïn	Vous avez un nouveau message	Où va la vie	Planisphère
21h30	La Bible nomade				
21h45	Prière monastique				
22h00	Nos auteurs ont la parole	Une autre histoire	Pilotis	La vie d'artiste	Dossier polar Les belles lettres belges
22h30		C'est notre Histoire		Etat des lieux	
23h00	CurioCité				Libretto
5h30	Forme et formation	Vitamine C	Vive Dieu aujourd'hui	Au risque de la Parole	Trente minutes avec notre évêque

LE WEEK-END

SAMEDI

6h30	La Matinale ☺	16h00	Il suffira d'un chant
9h00	Flash	17h00	On en parle
09h03	Vitamine C	18h00	Vox mundi
09h30	Une autre histoire	18h10	Nos années 45 tours
10h00	Entrée des artistes	19h00	Un Juif nommé Jésus
10h30	Etat des lieux	20h00	Le chapelet de Lourdes
11h00	Pilotis	20h45	Prière monastique
12h03	Nos auteurs ont la parole	20h45	Microphone francophone
13h00	10 minutes pour la science	21h00	Cahier de musique
13h10	A ma table	21h30	Multi Music
14h00	Voyage au pays des mots	22h00	Joueur de blues Jazz, swing et ta ta ta
14h30	Pot pourri africain	23h30	Trois dièses à la clé Touches d'orgue
15h00	Direction Sud		

DIMANCHE

6h30	La Matinale ☺	16h00	Du vent dans les voiles
12h30	Halte spirituelle : l'intégrale	17h00	Perspectives
10h00	Trente minutes avec notre évêque	18h00	Une petite halte avec un grand texte
10h30	Enfin une bonne nouvelle	18h10	La chanson dans l'âme
11h00	Vive Dieu aujourd'hui	18h30	Au risque de la parole
11h30	Forme et formation	19h00	Points de repères
12h00	Dieu à la ligne	20h00	Le chapelet de Lourdes
13h00	Li Bone novèle	20h30	Prière monastique
13h35	Moment musical classique	20h45	Commune planète
15h30	Entre les cases La librairie des ondes	21h00	L'espace Europe
14h30	L'œil de Dieu	21h30	Génération 2.0
15h00	Evangile et vie	22h00	Hors champ Que fais-tu de tes 20 ans ?
15h30	La ronde des p'tits loups		



Je participe



LA JOIE DE LA GÉNÉROSITÉ

Soutenez-nous et participez à notre effort d'offrir un média où chaque projet solidaire, culturel, académique, de société, de réflexion spirituelle est mis en lumière dans le respect d'un temps humain et la profondeur d'un échange de qualité. À Liège et au-delà.

Quel que soit le montant de votre don, il a toute son importance. Votre générosité continue est cruciale pour prévoir demain.

Et si vous planifiez automatiquement vos dons en faisant un ordre permanent? Contactez-nous si un prélèvement automatique vous semble davantage vous convenir.

RESTONS EN CONTACT !

RCF Liège, asbl
Rue des Prémontrés, 40
4000 LIÈGE
Tél. : 04 237 00 71
Email: accueil.liege@rcf.be

@rcfliege
rcf.be rcf.fr/liege

MERCI DE TOUT CŒUR POUR VOTRE PARTICIPATION !

Signature(s) _____

ORDRE DE VIREMENT



Si complété à la main, n'indiquer qu'une seule MAJUSCULE ou un seul chiffre noir (ou bleu) par case

Date d'exécution souhaitée dans le futur	Montant	EUR	CENT
<input type="text"/>	<input type="text"/>	<input type="text"/>	<input type="text"/>
Compte donneur d'ordre (IBAN)	<input type="text"/>		
Nom et adresse donneur d'ordre	<input type="text"/>		
Compte bénéficiaire (IBAN)	BE 1 1 3 4 0 1 3 1 1 9 3 5 4 8		
BIC bénéficiaire	BBRUBEBB		
Nom et adresse bénéficiaire	ASBL RCF Liège Rue des Prémontrés 40 4000 Liège		
Communication	JESOUTIENS RCF LIÈGE		